



ЦЕЛЕВАЯ ГРУППА ПО ВНЕДРЕНИЮ КДЕС РЕД. 2

Разработка плана внедрения КДЕС ред. 2 в национальных статистических органах

СОДЕРЖАНИЕ

ВВЕДЕНИЕ

1. ПРОЕКТЫ И ГРАФИК: СХЕМЫ

1.1. Схема 1: Три проекта

1.2. Схема 2: Основные этапы и график

2. НАЦИОНАЛЬНАЯ ВЕРСИЯ КДЕС РЕД. 2

2.1. Планирование и этапы

2.2. Необходима ли национальная версия?

2.3. Структура и кодирование

2.4. Критерии для определения дополнительных рубрик

2.5. Пояснения

2.6. Указатели

2.7. Таблицы соответствия

2.8. Процедура: утверждение/ узаконение со стороны Комиссии

3. ВНЕДРЕНИЕ КДЕС + В РЕГИСТР ПРЕДПРИЯТИЙ

3.1. Определение классов 1:n и n:m и стратегии получения информации

3.1.1. *Внутренняя информация НСО*

3.1.2. *Информация из внешних регистров*

3.1.3. *Информация из обследований*

4. ВНЕДРЕНИЕ КДЕС+ В СТАТИСТИКУ

4.1. Стратегия двойной отчетности и двойного кодирования

4.1.1. *Двойная отчетность*

4.1.2. *Двойное кодирование в регистре предприятий*

4.2. Стратегия ретроспективного анализа

4.3. Внедрение КДЕС ред. 2 в структурную статистику предприятий

4.4. Внедрение КДЕС ред. 2 в краткосрочную статистику и индекс стоимости рабочей силы

4.5. Внедрение КДЕС ред. 2 в национальные счета

5. ПЛАН ПРОЕКТА ПО ВНЕДРЕНИЮ КДЕС РЕД. 2

5.1. Цели

5.2. Процессы и график

5.3. Организационная структура

5.4. Ресурсы

6. ПЛАН ОРГАНИЗАЦИИ СВЯЗИ

7. ДРУГИЕ ВОПРОСЫ ВНЕДРЕНИЯ: АДАПТАЦИЯ НАЦИОНАЛЬНОГО ЗАКОНОДАТЕЛЬСТВА

ВВЕДЕНИЕ

Настоящее руководство является первым в серии из четырех руководств, созданных при содействии Целевой группы по внедрению КДЕС ред. 2. В нем дано общее описание проекта внедрения и представлены его основные проблемы, которые более подробно рассматриваются в трех последующих документах:

2. Внедрение КДЕС ред. 2 в регистры предприятий
3. Руководство по методологическим аспектам построения плана выборки и расчета весовых коэффициентов
4. Руководство по ретроспективному анализу

Цель данной серии руководств состоит в том, чтобы предоставить в распоряжение специалистов из национальных статистических органов рекомендации, примеры общепринятой практики, «контрольные перечни», методики и другие аналогичные инструменты, которые можно использовать при осуществлении сложного проекта по внедрению КДЕС ред. 2.

Наиболее важной задачей данного документа является ознакомление с различными мероприятиями, необходимыми для проведения первой стадии проекта. В последней части настоящего руководства рассматривается процесс разработки плана внедрения и плана организации связи. Специальная глава посвящена адаптации норм национального законодательства. В дальнейшем могут последовать другие уточнения и дополнения.

Это и другие руководства будут по мере необходимости подвергаться пересмотру. Электронная версия на веб-сайте «Operation 2007» будет регулярно обновляться, вследствие чего время от времени необходимо проверять актуальность используемой вами версии.

Настоящее руководство подготовил Ганс Ван Хооф (ЦСБ Нидерландов) при сотрудничестве с Аной Санчез (НИС Испании) и Мартой Ронай (ЦСУ Венгрии).

Сокращения

РП (BR) = регистр предприятий

ИРС (LCI) = индекс стоимости рабочей силы

НС (NA) = национальные счета

КДЕС+ (NACE+) = национальная версия КДЕС

НСО (NSI) = национальный статистический орган

ССП (SBS) = структурная статистика предприятий

КСС (STS) = краткосрочная статистика

ЦГВ (TFI) = целевая группа по внедрению КДЕС ред. 2

1. ПРОЕКТЫ И ГРАФИК: СХЕМЫ

В представленных в данном разделе схемах делается попытка обобщить основные пункты плана внедрения: схема 1 – часть одного из трех проектов; схема 2 – график времени.

Планирование внедрения КДЕС ред. 2 на национальном уровне (КДЕС ред. 2 +) опирается на две даты, установленные в Постановлении о КДЕС:

2008 г.: Внедрение КДЕС ред. 2 в структурную статистику предприятий

2009 г.: Внедрение КДЕС ред. 2 в краткосрочную статистику и стоимость рабочей силы

За другие аспекты планирования ответственность самостоятельно несет каждое государство-член ЕС и, следовательно, может осуществлять их по-своему. В схемы и текст данного документа внесены некоторые рекомендательные сроки, но следует отметить, что они даются только в качестве примера.

Три предлагаемых проекта основываются на трех основных аспектах внедрения на национальном уровне:

- национальная версия классификации;
- внедрение в регистр предприятий;
- внедрение в различные области статистики.

1.1. Схема 1: Три проекта

▶▶ Проекты

График: основные этапы – см. схему 2

План внедрения проекта – см. главу 5

План организации связи -- см. главу 6

▶▶ Национальная версия

Планирование и этапы – см. пункт 2.1

Необходимость национальной версии -- см. пункт 2.2

Структура и кодирование -- см. пункт 2.3

Критерии определения дополнительных рубрик -- см. пункт 2.4

Пояснения: перевод и создание национальной версии КДЕС -- см. пункт 2.5

Указатели: создание алфавитного указателя и указателя подклассов -- см. пункт 2.6

Таблицы соответствия: старая КДЕС+→ новая КДЕС+→ -- см. пункт 2.7

Процедура: утверждение/ узаконение со стороны Комиссии-- см. пункт 2.8

▶▶ Регистр предприятий: середина-2006→2008 г.

Ввод КДЕС ред. 2 (национальная версия) в регистр

Схема классов и единиц, не поддающихся автоматическому переводу (1:n, n:1)

СЕРЕДИНА 2006 г.: Стратегия получения информации для классов, не поддающихся автоматическому переводу, см. пункт 3.1

Внутренняя информация НСО - см. пункт 3.1.1

Информация из внешних регистров - см. пункт 3.1.2

Информация из обследований - см. пункт 3.1.3

Информация из вероятностных моделей - см. пункт 3.1.4

▶▶ Статистика: 1-1-2008 → ±2011

Внедрение в статистику

Стратегия двойной отчетности и двойного кодирования -- см. пункт 4.1

1-1-2007: Стратегия ретроспективного анализа -- см. пункт 4.2

Постановление: с 1-1-2008 г.

Внедрение КДЕС ред. 2 в структурную статистику предприятий -- см. пункт 4.3

Постановление: с 1-1-2009 г.

Внедрение КДЕС ред. 2 в краткосрочную статистику и индекс стоимости рабочей силы -- см. пункт. 4.4

Проект Постановления: 2011/2012 гг.

Внедрение КДЕС ред. 2 в национальные счета -- см. пункт 4.5

1.2. Схема 2: Основные этапы и график

Когда (сроки примерные)	Контрольн ый этап	Следующее действие	См.: Руководство Часть 1: Разработка плана внедрения КДЕС ред. 2 в национальных статистических органах Часть 2: Внедрение в регистры предприятий Часть 3: Руководство по методологическим аспектам построения плана выборки и расчета весовых коэффициентов Часть 4: Руководство по ретроспективному анализу
Выполнено	КДЕС как основа для КДЕС +	НСО → структура КДЕС +	• Часть 1
Между январем и июлем 2006 года	Структура КДЕС +	НСО → пояснения и указатели КДЕС + Таблицы соответствия между старой КДЕС + и новой КДЕС +	• Часть 1
2006 год		НСО → Стратегия перекодирования (совокупность x источник/метод)	• Часть 2
Июль 2006 г. → 2007 г.		<ul style="list-style-type: none"> • Перекодирование за счет: <ul style="list-style-type: none"> - имеющихся внутренних данных - внешних регистров - вероятностных матриц/моделей - обследований 	• Часть 2
Декабрь 2007 г. →	КДЕС ред. 2 в РП	Постановление: ССП должна в 2009 г. представить данные за отчетный 2008 г. в соответствии с КДЕС ред. 2	• Части 3 и 4
		Постановление: ССП и ИРС должны в 2009 г. представить данные за отчетный 2009 г. в соответствии с КДЕС ред. 2	• Части 3 и 4
		Проект Постановления: национальные счета должны в 2011 г. представить данные за отчетный период 2010 г. в соответствии с КДЕС ред. 2	• Части 3 и 4

2. НАЦИОНАЛЬНАЯ ВЕРСИЯ КДЕС РЕД. 2

В статье 4 «Национальные классификации экономических видов деятельности» Постановления о КДЕС оговаривается право государств-членов ЕС на разработку экономической статистики в соответствии с КДЕС ред. 2 или основанной на ней национальной версии. Но в Евростат информация должна передаваться в группировках КДЕС ред. 2.

2.1. Планирование и этапы

Если принято решение о целесообразности КДЕС, для внедрения ее национальной версии потребуются следующие шаги:

Схема 3			
когда	контрольный этап	следующее действие	
Выполнено	КДЕС как основа для КДЕС +	НСО → структура КДЕС +	
Середина 2006 года	Структура КДЕС +	• НСО → пояснения и указатели КДЕС + и таблицы соответствия между старой и новой КДЕС +	
Вторая половина 2006 года	пояснения и указатели КДЕС + и таблицы соответствия между старой и новой КДЕС +		

Но сначала необходимо решить: КДЕС или КДЕС +.

2.2. Необходима ли национальная версия?

Для перевода КДЕС в национальную версию существуют следующие возможности:

- A.** Создание дополнительных рубрик и уровней, т.е. на практике 5-значного уровня
- B.** Соединение рубрик КДЕС

A. Дополнительные рубрики и уровни, т.е. пятизначный уровень:

Возможные причины для дальнейшего деления на национальном уровне:

- главным образом, неспособность КДЕС ред. 2 удовлетворить некоторые национальные потребности (как статистические, так и нестатистические)
- некоторые виды экономической деятельности могут представлять интерес для какой-либо конкретной страны и заслуживать специальной категории на данном

уровне классификации. Например, для средиземноморских стран большое экономическое значение имеет производство оливкового масла.

Эта потребность в дополнительной детализации может вызвать дополнительные расходы по ведению РП и статистики, а также дополнительную отчетность для получения более подробных данных в будущем. Здесь важную роль могут сыграть внешние регистры, данные из которых можно использовать в РП. Необходимо только понять, не потребуется ли и для этих внешних регистров деление на национальном уровне, и будут ли эти потребности учитываться. Это также зависит от критериев, упомянутых в пункте 2.4.

Если имеется достаточное количество рубрик для дальнейшего деления, допустим, более десяти, тогда, возможно, стоит говорить о создании дополнительного уровня, а не отдельных конкретных подразделов.

Заключение:

- коду КДЕС + необходим дополнительный знак для дополнительного уровня. В рубриках, не требующих деления, этот дополнительный уровень будет обозначаться как "0".

но

- дополнительный уровень дает возможность более прямого вхождения в систему КДЕС +, чем отдельные конкретные подразделы без образования собственного официального уровня.

В. Слияние рубрик КДЕС

Возможно, что в одном или нескольких государствах-членах отдельные по классификации КДЕС ред. 2 виды деятельности осуществляются не специализированными единицами, а, как правило, объединяются в одной. В этом случае нельзя получить данные приемлемого качества по отдельным рубрикам КДЕС, т.к. деятельность в них будет смешанной, что приведет к низкому коэффициенту специализации и низкому проценту охвата. Иными словами, категории КДЕС будут содержать много второстепенных видов деятельности. Если эти рубрики входят в одну рубрику следующего более высокого уровня, можно прибегнуть к их слиянию. Вопрос о применении такой меры должен решаться самим государством-членом и Евростатом с целью проведения границы между полезными данными и данными, неверно отражающими реальную действительность. Для проведения слияния потребуется документально обоснованное разрешение от **Комиссии**.

2.3. Структура и кодирование

На практике национальные версии КДЕС строятся на четырех уровнях КДЕС с дополнительным 5 знаком для удовлетворения национальных потребностей. Такой подход не нарушает уровневой системы КДЕС. Страны используют одинаковую 5-значную структуру, но по-разному ее разбивают, например, вводят точку или тире после четырех знаков или после двух и четырех.

Некоторые страны вводят в код буквенные символы, а в других такой подход приводит к техническим трудностям и им приходится использовать только цифры.

Альтернативные дополнительные группировки, состоящие из двух или более законченных рубрик одного уровня КДЕС, могут не входить в дополнительную национальную рубрику или уровень КДЕС +. Иными словами, они остаются за пределами официальной КДЕС + и составляют альтернативную группировку. На практике такие группировки существуют рядом с официальной КДЕС + и помещаются в Приложение, где описываются как комбинации, например, классов x, y и z или входят отдельным перечнем в базу данных, используемую для разработки статистики.

2.4. Критерии для определения дополнительных рубрик

В первую очередь, необходимо определить критерии для принятия рубрик пятого уровня («подклассов»). Существует много соблазнов для дополнительного разукрупнения, но они, как правило, связаны с затратами и выделением ресурсов, особенно, если данное разделение влияет на статистику. Поэтому к потенциальному подклассу следует применять минимальные требования.

Сначала необходимо решить, будет ли классификация использоваться только в статистических или еще и в административных целях. Затем следует учесть критерии размера и числа единиц в подклассе, уровня однородности видов деятельности в подклассе, интенсивности ее использования за рамками НСО, критерии потребностей пользователей и, конечно, критерии самой КДЕС и баланса в классификации (на данном уровне и между уровнями).

После обзора задач и согласования критериев необходимо принять решение об удельном весе каждого критерия и способе их применения. Чем больше подклассов в статистике может себе позволить страна, тем проще ей получить разрешение на дополнительные подклассы.

2.5. Пояснения

После разработки структуры КДЕС+ необходимо создать такие инструменты для ее использования, как пояснения и указатели.

В пояснениях дается наиболее полное описание содержания категории КДЕС. Они лучше, чем указатель, отражают, что стоит за классом, за счет упоминания используемых критериев и проведения границ между категориями.

На уровне КДЕС пояснения предоставляются Евростатом, сначала на английском языке. Следовательно, для приведения их к национальной версии потребуется совершить два действия:

- перевести пояснения к КДЕС на национальный язык самостоятельно или подождать, пока перевод выполнит Евростат. Выбор остается за государством-членом;
- дополнить КДЕС+ дополнительными пояснениями о разукрупненных категориях.

Работу по переводу можно сделать более эффективной, если объединить усилия стран, говорящих на одном языке (в случае, когда перевод выполняет сама страна). Точно так же можно сотрудничать и в области выделения подклассов КДЕС+, поскольку, как показывает практика, в некоторых странах они могут быть одинаковыми.

2.6. Указатели

Хорошие указатели являются ключом к повседневному использованию КДЕС. Они содержат термины и краткие описания, приведенные в алфавитном порядке, по всей КДЕС+ или по каждой рубрике. Они предназначены для быстрого и простого поиска кода КДЕС по описанию вида деятельности, например, по предприятию-респонденту. Указатель может быть издан в виде буклета, а может служить базой для сложного инструмента автоматического кодирования. Государства-члены должны самостоятельно перестраивать старые указатели под новую КДЕС+. Это означает, что некоторым странам придется выполнять одну и ту же работу, особенно, если они говорят на одном языке. Сотрудничество здесь принесет выгоду всем сторонам.

Целевая группа по внедрению КДЕС ред. 2 может предложить помощь по координации такого рода сотрудничества: например, путем проведения анализа всех национальных подклассов и обзора указателей и языков, на которых они существуют.

2.7. Таблицы соответствия

После разработки новой КДЕС+ можно составить окончательные таблицы соответствия и добавить единицы. Это важно для планирования возможностей внедрения КДЕС+ в РП и обсуждения используемых для этих целей источников. Таблицы соответствия служат также основой для используемых в некоторых странах переходных кодов (см. пункт 4.1.2).

Другая важная задача этих таблиц заключается в более точном информировании пользователей КДЕС на основании ожидаемого числа внесенных единиц о влиянии пересмотра на динамические ряды.

2.8. Процедура: утверждение/ узаконение со стороны Комиссии

В статье 4 Постановления, учреждающего КДЕС ред. 2, оговариваются возможности адаптации КДЕС ред. 2 к национальным потребностям:

Статья 4

Национальные классификации видов экономической деятельности

1. Представляемая государствами-членами ЕС статистика видов экономической деятельности разрабатывается в соответствии с КДЕС ред. 2 или основанной на ней национальной классификацией.
2. Национальная классификация может вводить дополнительные рубрики и уровни и использовать другие коды. Каждый уровень, за исключением наивысшего, содержит либо те же рубрики, что соответствующий уровень КДЕС ред. 2, либо рубрики, образующие его точную структуру.
3. Государства-члены ЕС направляют в Комиссию для утверждения перед публикацией проект описания или изменения своей национальной классификации.

Комиссия проверяет соответствие этих проектов параграфу 2 в течение двух месяцев. Комиссия направляет утвержденную национальную классификацию для информации другим государствам-членам. Национальная классификация государств-членов содержит таблицу соответствия между национальной классификацией и КДЕС ред. 2.

4. В случае несовпадения определенных рубрик КДЕС ред. 2 с национальной экономической структурой Комиссия может дать разрешение государству-члену на агрегирование рубрик КДЕС ред. 2 в конкретном секторе.

Для получения такого разрешения заинтересованное государство обязано предоставить Комиссии всю необходимую для рассмотрения данного запроса информацию. Комиссия принимает решение в течение трех месяцев.

Однако, несмотря на условие параграфа 2, такое разрешение не дает упомянутому государству-члену права подразделять агрегированные рубрики иначе, чем в КДЕС ред. 2.

Следовательно, Комиссия может санкционировать слияние рубрик и постоянно отслеживать необходимость такого слияния. Считается недопустимым слияние и одновременное разделение. В соответствии со статьей 3 (но без прямого упоминания), считается целесообразным направление информации другим государствам-членам и публикация таблицы соответствия.

3. ВНЕДРЕНИЕ КДЕС + В РЕГИСТР ПРЕДПРИЯТИЙ

(см. подробное описание в Руководстве 2)

3.1. Определение классов 1:n и n:m и стратегии получения информации

Внедрение в РП начинается с обзора необходимой фактической работы, важной частью которой являются единицы, не поддающиеся автоматическому переносу из старой национальной версии КДЕС в новую. По этой причине, прежде всего, необходимо:

- Составить список всех классов с указанием количества в них единиц с отношениями 1:n- и n:m, чтобы классам, которым нужна дополнительная информация, был присвоен новый код КДЕС+.
- Выбрать для каждого класса или группы родственных классов один (или несколько) из следующих возможных источников, учитывая затраты и преимущества отдельных методов.

Схема 4						
Преимущества/недостатки (приблизительно)	Качество	Актуальность	Полнота	Нагрузка на респондентов	Затраты: Работа	Затраты: Денежные средства
▶ <i>внутри НСО</i>	+	?	?	++	+	+
▶ <i>внешние регистры</i>	?	?	?	+	+	+
▶ <i>сплошные обследования</i>	++	++	++	--	--	--
▶ <i>выборочные обследования</i>	+	++	-	-	-	-
▶ <i>вероятностные модели</i>	±	?	+	++	+	+

Сами источники тоже можно использовать по-разному. Все возможные методы кратко охарактеризованы в последующих разделах и более подробно описаны во втором Руководстве «Внедрение КДЕС ред. 2 в регистры предприятий».

3.1.1. Внутренняя информация НСО

Изучение полезной информации, имеющейся в НСО, дает возможность правильно оценить перспективы развития процесса. Здесь имеются следующие источники:

- статистика, например, данные ПРОДКОМ из ССП;
- данные регистра предприятий, например, существующая КДЕС + пятый знак, описания видов деятельности (если учитываются), названия фирм и т.д.;
- хорошая осведомленность сотрудников НСО.

3.1.2. Информация из внешних регистров

РП может пополняться данными из нескольких внешних регистров. Обычно регулярными источниками являются (полу-) правительственные органы.

Дополнительную информацию можно извлекать из справочников и других баз данных, например, ведущихся в головных организациях. Здесь тоже имеет значение соотношение

между затратами и ожидаемой выгодой, хотя такие преимущества, как качество, новизна или полнота, оценить непросто.

Далее, информация должна переводиться в КДЕС+ и статистические единицы без больших усилий. Более того, единицы или их части должны идентифицироваться во внешних регистрах и согласовываться с единицами в РП.

3.1.3. Информация из обследований

При использовании обследований в качестве источника информации появляется больше разнообразных возможностей:

- 1) Использование разных способов (устно, письменно, по электронным каналам);
- 2) Использование размерных порогов по обороту или численности работников;
- 3) Использование выборок;
- 4) Присоединение к существующему обследованию, например, по ССП, или проведение отдельного обследования;
- 5) Использование одного общего или нескольких специальных вопросников по группам или классам КДЕС;
- 6) Применение открытых или закрытых вопросов (что обеспечивает возможность оптического считывания).

3.1.4. Информация из вероятностных моделей

С помощью вероятностных моделей можно классифицировать группы, в которых недостает информации для проведения классификации по отдельным единицам. У отдельной единицы не только нет кода, но отсутствует даже шанс его получения. Модель может основываться на:

Информации из выборочного обследования: модель на основании выборки;

Информации из других исследований: модель на основании исследования;

Информации не отчитавшихся единиц, замененной информацией единиц, представивших сведения: модель на основании ответов.

4. ВНЕДРЕНИЕ КДЕС+ В СТАТИСТИКУ

(см. подробное описание в Руководствах 3 и 4)

4.1. Стратегия двойной отчетности и двойного кодирования

4.1.1. Двойная отчетность

Отправной точкой являются первые отчетные годы для КДЕС ред. 2, установленные на уровне ЕС. Эти годы были также указаны и для КДЕС ред. 1.1. В проекте Постановления о КДЕС предусмотрены следующие отчетные годы:

- для ССП 2008 год,
- для КСС и ИРС 2009 год.

Следовательно, двойное кодирование в РП должно начаться не позднее 2008 года.

4.1.2. Двойное кодирование в регистре предприятий

Регистр предприятий должен присваивать каждой единице коды КДЕС ред. 1.1 и КДЕС ред. 2, начиная, как минимум, с 2008 отчетного года. Чтобы избежать необходимости дублирования кодирования одной и той же единицы, коды КДЕС ред. 1.1 и КДЕС ред. 2 можно было бы временно интегрировать в один переходный код, состоящий из наименьших структурных элементов старой и новой КДЕС+ (*более подробное объяснение см. в «Руководстве по внедрению КДЕС ред. 2 в регистр предприятий»*).

4.2. Стратегия ретроспективного анализа

Известные пользователи статистики, в частности, Европейский центральный банк, настаивают, чтобы первый отчетный год по КДЕС ред. 2 сопровождался динамическими рядами предыдущих лет, выполненными также с использованием КДЕС ред. 2. Это диктует необходимость применения ретроспективного анализа.

Пока еще нет общего мнения о глубине ретрополяции, которая могла бы обеспечить приемлемое качество.

4.3. Внедрение КДЕС ред. 2 в структурную статистику предприятий

В Постановлении о КДЕС ред. 2 2008 год назван первым отчетным годом для ССП. Это означает, что генеральная совокупность будет определена в конце 2008 г. или в начале 2009 г. Предварительные данные будут подготовлены к концу 2009 года, а окончательные к середине 2010 г. По 2008 отчетному году будут разработаны данные, как по старой, так и по новой КДЕС, что даст возможность избежать разрыва динамических рядов.

К концу 2007 – началу 2008 гг. в РП большинства государств-членов уже будут использоваться коды КДЕС ред. 2. Это позволяет надеяться на возможность описания ССП за 2007 год как в старой, так и в новой КДЕС. Значит, новую версию КДЕС можно будет внедрить в ССП на год раньше. Благодаря этому национальные счета получают дополнительный год, а, следовательно, более надежную базу для внедрения КДЕС ред. 2. Либо этот дополнительный год можно использовать для перехода НС на новую версию на год раньше. Имеет смысл изучить все эти возможности более внимательно.

4.4. Внедрение КДЕС ред. 2 в краткосрочную статистику и индекс стоимости рабочей силы

В Постановлении о КДЕС указаны первые сроки внедрения КДЕС в КСС и ИРС. Месячные данные КСС с использованием КДЕС ред. 2 за январь 2009 года должны быть представлены в марте 2009 года; квартальные данные в КДЕС ред. 2 за первый отчетный период – в первом квартале 2009 года.

Глубина и детализация ретроспективных данных, сопровождающих первое представление данных в КДЕС ред. 2, будет определена в Постановлении Комиссии.

Данные ИРС будут впервые разрабатываться в соответствии с КДЕС ред. 2 за первый квартал 2009 года и затем за каждый последующий квартал (заканчивающийся 31 марта, 30 июня, 30 сентября и 31 декабря каждого года). Государства-члены должны рассчитать ретроспективные данные с первого квартала 2000 года по четвертый квартал 2008 года. Ретроспективные данные должны представляться по всем секциям КДЕС ред. 2 от В до N и по пунктам стоимости рабочей силы, указанным в статье 4 (1) Постановления (ЕС) № 450/2003.

В действительности это означает, что 2008 год будет первым годом, когда КДЕС ред. 2 начнет применяться во всех источниках, используемых для расчета ИРС. Государства-члены не обязаны направлять Евростату статистику, разработанную на основании КДЕС ред. 2, до указанного периода. Статистика на базе КДЕС ред. 1 должна разрабатываться и представляться по четвертый квартал 2008 года включительно.

4.5. Внедрение КДЕС ред. 2 в национальные счета

Национальные счета перейдут на КДЕС ред. 2 в 2011 году. В этом году динамические ряды, начиная с 2010 года, должны быть представлены в новой версии КДЕС. Следует отметить, что переход касается как годовых, так и квартальных счетов.

5. ПЛАН ПРОЕКТА ПО ВНЕДРЕНИЮ КДЕС РЕД. 2

Внедрение КДЕС ред. 2 – достаточно сложный процесс. Фактически, объем выполняемых работ и необходимость привлечения для их выполнения большого штата разнообразных специалистов выходят далеко за рамки одного проекта. Наиболее приемлемый путь управления таким сложным процессом заключается в разработке программы, состоящей из родственных, но отдельных проектов.

Можно выделить три группы по выполнению своих отдельных проектов:

- Создание национальной версии КДЕС ред. 2 с дополнительными подразделами для национальных потребностей: *«Группа КДЕС»*;
- Переход на новую версию в РП: *«Группа Регистр»*;
- Координация одновременного перехода на КДЕС ред. 2 в статистике и контроль качества динамических рядов: *«Группа Статистика»*.

Для каждого проекта создается отдельный план, в котором характеризуются пути достижения *цели* проекта, включая *процессы и график*, а также *организацию и ресурсы*.

Далее следует разработать план организации связи с описанием общего принципа связи и инструкциями по управлению всеми видами передачи информации. Этот план подробно описан в главе 6.

Каждый план проекта начинается с описания поставленной цели с т.з. возможностей ее реализации: “SMART” («разумная»): (в расшифровке: конкретная, измеримая, достижимая, реальная и с жесткими сроками). Затем описываются процессы и график, а также организационные вопросы и ресурсы. В заключение в качестве отдельного плана представляется план организации связи.

5.1. Цели

Цель группы КДЕС+:

- Национальная версия КДЕС ред. 2 с подразделами для национальных потребностей будет закончена в день/месяц/2006 г.
- Будут разработаны подробные критерии КДЕС, достаточно точные и понятные для измерения качества классификации.

Цель группы Регистр:

- Создание регистра, в который, начиная с день/месяц/2008 г. и далее будут входить местные единицы, предприятия и группы предприятий, возможно, другие статистические единицы (единицы по виду экономической деятельности), а также юридические лица, сгруппированные по старой и новой КДЕС+, минимум, за 2008 год.
- Более или менее подробная характеристика минимального качества (можно в процентах точно сгруппированных единиц в классе КДЕС+ и/или размере единиц).

Цель группы Статистика:

Согласованный переход с наименьшими потерями для непрерывности статистики, использующей КДЕС+, а именно:

- внедрение новой КДЕС+ во все области статистики в соответствии с графиком, установленным Евростатом, учитывающим сроки перехода взаимосвязанных статистических областей;
- определение статистических данных, периодов и показателей, которые должны быть дважды описаны на определенном уровне как старой, так и новой КДЕС+;
- определение глубины ретроспективных данных по каждой области статистики, изучение потенциальных методов;
- разделение труда и обмен информацией между управлениями НСО.

5.2. Процессы и график

Для правильного распределения времени выполнения проекта огромное значение имеет составление реалистичного графика. Процесс начинается с определения общих сроков, как показано в схеме 5.

→Пункты, выделенные красным полужирным шрифтом, регламентируются Евростатом, т.е. имеют установленные сроки.

→Пункты, написанные обычным курсивом, отражают возможности на национальном уровне.

<i>Когда</i>	<i>Контрольный этап</i>	<i>Последующая деятельность НСО</i>
Выполнено	КДЕС как основа для КДЕС+	<ul style="list-style-type: none"> • Структура КДЕС+
<i>Между январем и июлем 2006 г.</i>	<i>Структура КДЕС+</i>	<ul style="list-style-type: none"> • Пояснения и указатели КДЕС+ • Таблицы соответствия между старой и новой КДЕС+
<i>2006 год</i>		<ul style="list-style-type: none"> • Стратегия перекодирования (совокупность x источник/метод)
<i>июль 2006 → конец 2007г.</i>	<p><i>Пояснения и указатели КДЕС+</i></p> <p><i>Таблицы соответствия между старой и новой КДЕС+</i></p> <p><i>Стратегия перекодирования (совокупность x источник/метод)</i></p>	<ul style="list-style-type: none"> • Перекодирование за счет: <ul style="list-style-type: none"> - вопросников - имеющейся информации - внешних регистров - выборки - вероятности
<i>декабрь 2007 г. →</i>	Перекодированный регистр	<ul style="list-style-type: none"> • 2009→ данные ССП за отчетный 2008 год в КДЕС ред. 2 • 2009→ данные КСС и ИРС за отчетный 2009 год в КДЕС ред. 2 • 2011→ данные НС за отчетный период 2010 г. в КДЕС ред. 2

Следующий этап заключается в выделении и подробном описании отдельных процессов в данном графике - определенных действий, направленных на получение конечного продукта. Грубое разделение осуществляется путем выделения в программе трех проектов и особой области (связи), но внутри них развивается множество конкретных процессов. См. схему б:

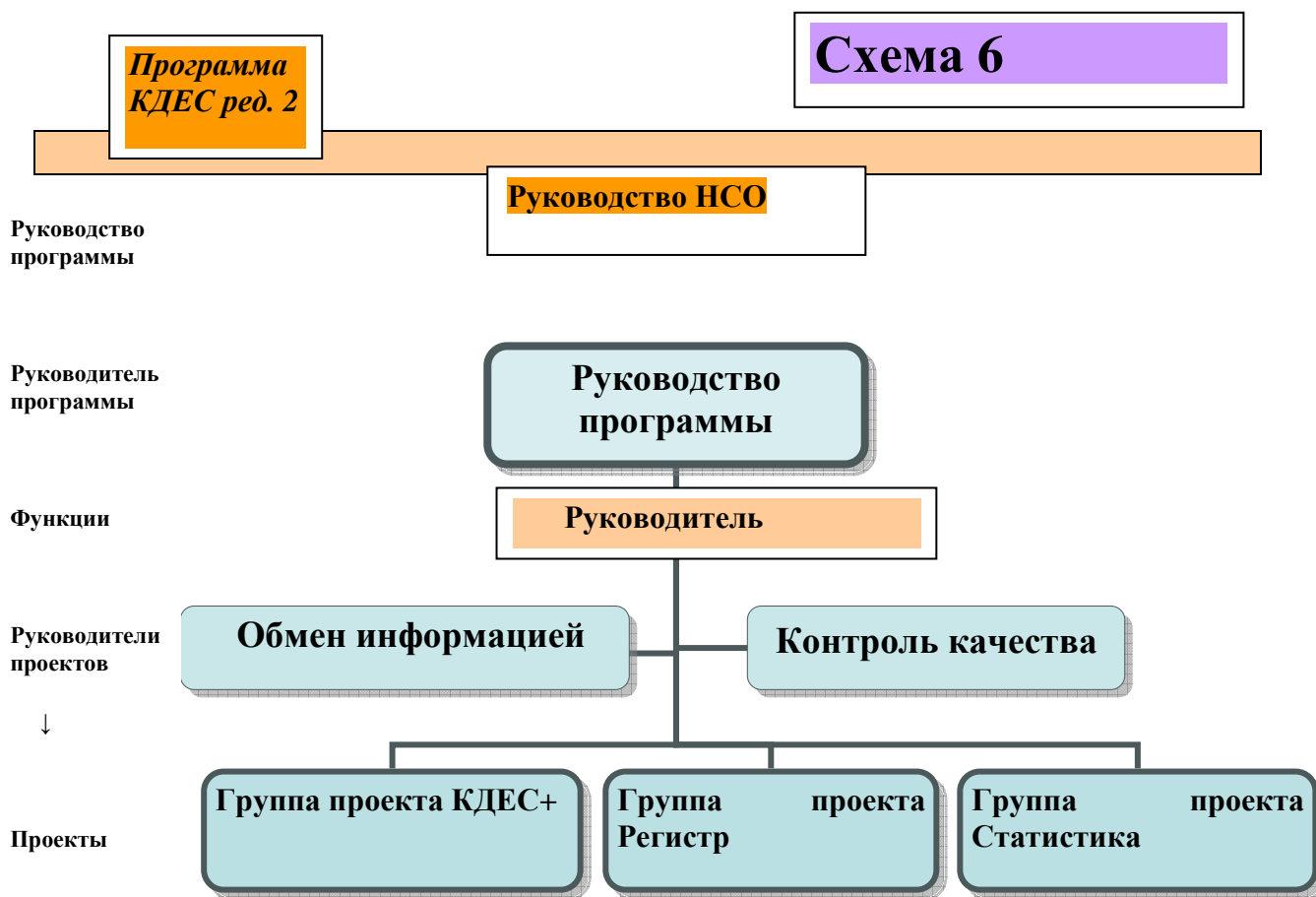
Схема 6

<i>Проект</i>	<i>Действие</i>	<i>Когда</i>	<i>Продукт</i>
Группа КДЕС +	N1	Выполнено	● КДЕС как основа для КДЕС+
Группа КДЕС +	N2	2006 год	● Перечень критериев для принятия 5 ^{го} знака
Группа КДЕС +	N3	2006 год	● Обзор потребностей для подразделов на национальном уровне
Группа КДЕС +	N4: на основании N1+N2+N3	Между январем и июлем 2006 года	● Структура КДЕС+
Группа КДЕС +	На основании N4: N5 N6 N7	Между январем и июлем 2006 года	<ul style="list-style-type: none"> ● Пояснения ● Указатели ● Таблицы соответствия между старой и новой версиями КДЕС+
Группа КДЕС +	На основании N4: N8	июль 2006 года →	● Процедура: утверждение / узаконивание Комиссией
Группа Регистр	На основании N7: R1 R2	январь 2006 года → июль 2006г. → декабрь 2007г.	<ul style="list-style-type: none"> ● Таблица: совокупность по классам 1:n и n:t ● Обзор источников для перекодирования каждого класса: <ul style="list-style-type: none"> - внутренняя информация НСО - внешние регистры - вероятностные модели - обследования (отдельные проекты)
Группа Регистр	На основании R1 и R2: R3	Январь 2006 года →	Опись внутренней информации НСО

Группа Регистр	На основании R1 и R2: R4		Опись внешних регистров
Группа Регистр	На основании R1 и R2: R5		Вероятность: модели
Группа Регистр	На основании R1 R2: R6		Вероятность: переходные матрицы
Группа Регистр	На основании R1 и R2: R7		Информация из обследований
Группа Регистр	R8	июль 2007года	Стратегия двойного кодирования в регистре
Группа Регистр	Общий результат R.	декабрь 2007 года	Перекодированный регистр
Группа Статистика	S1	декабрь 2006 года	График внедрения в отдельные области статистики
Группа Статистика	S2	декабрь 2006 года	Стратегия ретроспективного анализа: период и методы
Группа Статистика	S3	декабрь 2006 года	Стратегия двойной отчетности: период и методы
Группа Статистика	S4	декабрь 2007 года	Логистическое планирование потоков данных по старой и новой структурам КДЕС
Группа Статистика	Результат: S5	сентябрь 2009 года →	Данные ССП за 2008 год в КДЕС ред. 2
Группа Статистика	Результат: S6	январь 2009 года →	Данные КСС и ИРС за 2009 г. в КДЕС ред. 2
Группа Статистика	Результат: S7	2011 год	Данные НС в КДЕС ред. 2

5.3. Организационная структура

Организационная структура показывает отношения между тремя проектами и между проектами и руководством программы. Схема программы:



- Руководство НСО

Руководство НСО несет ответственность за включение программы в стратегическое планирование НСО и соответствие общим целям организации.

- Руководство программы

Руководство программы несет ответственность за результаты программы и обеспечение средств для их реализации. Предложения по проектам и полученные результаты направляются Руководству программы на утверждение. Руководство программы подчиняется руководству НСО.

Руководство программы играет главенствующую роль. Важно, чтобы в нем были представлены все заинтересованные стороны: в данном случае, с одной стороны, это пользователи, а с другой – поставщики продукта. Пользователями здесь выступают управления, использующие классификацию для разработки статистики; а производителями – сектор классификаций. Регистр предприятий в данной программе является и пользователем, и поставщиком одновременно, поскольку он пользуется системой КДЕС+ и ее инструментами, но в то же время обеспечивает статистику кодами КДЕС+.

- Контроль качества

Контроль качества несет ответственность за мониторинг качества программы и ее результатов независимо от руководителя программы. Контроль качества следит за тем, чтобы программа выполнялась согласно плану. Кроме того, ведется контроль приростом стоимости целей организации. Предотвращается возможность выделения какого-либо одного аспекта, и обеспечивается функционирование продукта в программе.

Контроль качества подчиняется руководству программы. Метод обеспечения качества программы и ее результатов описывается в плане. Существует практическая возможность проведения контроля качества продукта одной проектной группы другой проектной группой в рамках программы. Преимуществами такого контроля являются уже существующее ноу-хау проекта и обмен информацией в качестве «побочного продукта».

- Руководитель программы

Руководство программы возлагает на руководителя программы ответственность и наделяет его полномочиями для повседневного управления программой. Руководитель программы принимает решения в пределах компетенции, определенной руководством программы. Наиболее важная обязанность руководителя программы заключается в обеспечении получения целевой продукции в рамках запланированных сроков и отпущенных средств при приемлемом уровне качества. Руководитель программы подчиняется руководству программы.

- Проектные группы

Как уже было сказано, для осуществления трех входящих в программу задач выделяются три проектные группы:

- “Группа КДЕС+”
- “Группа Регистр”
- “Группа Статистика”

Управление этими тремя группами осуществляет руководитель проекта. Он принимает решения в пределах компетенции, определенной руководителем программы. Он подчиняется руководителю программы, а члены проектных групп подчиняются руководителям проектов.

Такая организация выглядит очень официальной. Однако степень сложности программы настолько высока, ошибки могут оказать такое отрицательное влияние на другие части программы, кроме того, все действия и этапы настолько взаимосвязаны, что ради бесперебойного управления программой имеет смысл сохранить такую жесткую организационную структуру.

5.4. Ресурсы

Ресурсы для выполнения программы ограничены. К ресурсам относятся *рабочая сила, оборудование и информация*. Под планированием ресурсов подразумевается их

распределение с учетом существующих ограничений и требований. Сначала нужно указать необходимые характеристики ресурсов:

Рабочая сила: какой уровень квалификации и опыт?

Оборудование: какая мощность, какое программное обеспечение, какие инструменты кодирования и т.д.?

Информация: содержание, качество, полнота, актуальность.

Затраты на ресурсы измеряются в деньгах и времени. Хотя деньги и время не являются собственно ресурсами, с их помощью можно измерять стоимость ресурсов. Далее, чтобы затраты были сопоставимыми, их необходимо подвергнуть взвешиванию. Веса отражают как приоритеты, так и постериоритеты, которые могут быть разными в разных НСО. Например, во многих странах сильно развиты административные ресурсы, что делает сбор информации с использованием вопросников относительно дорогостоящей процедурой.

Необходимо планировать когда, сколько (денег, времени), какого уровня (квалификация, мощность) и в какой части процесса (проект, задание) нужно привлечь нужного человека в нужное время и в нужном месте или получить нужную информацию и т.д.

6. ПЛАН ОРГАНИЗАЦИИ СВЯЗИ

В процесс внедрения КДЕС ред. 2 вовлечены многие организации и люди, которым приходится выполнять различные функции: адаптировать классификации, менять коды, учитывать разрыв в динамических рядах, адаптировать программное обеспечение, представлять информацию и т.д. Для подготовки всех этих действий необходимо время, поэтому на всех этапах проекта важно заранее иметь активную систему связи. Руководитель программы должен быть уверенным, что исполнители проекта, потребители и заинтересованные стороны вовремя получают необходимую для их работы информацию. Кроме того, связь играет очень важную роль для оценки перспектив выполнения проекта и его текущих потребностей. Для всего этого и нужен план организации связи.

При слишком больших потоках информации людям трудно докопаться до сути, а если она преждевременна, ее могут позабыть к нужному моменту. Цель плана состоит в том, чтобы обеспечить все заинтересованные стороны информацией, предназначенной специально для них, не слишком преждевременной и не слишком избыточной, и как раз в тот момент, когда она им необходима для выполнения поставленной задачи.

Такое планирование ориентируется на разных потребителей. Следовательно, сначала необходимо выяснить, кто является потребителем.

Грубо говоря, их можно разделить на следующие группы:

- **Статистики** в НСО
- Внешние регистры, **являющиеся источниками** для РП
- Внешние регистры, **не являющиеся источниками** для РП
- **Пользователи** статистики, возможно через торговые организации
- **Предприятия, выпускающие данные**, возможно через торговые организации

У каждой заинтересованной стороны свои требования к времени и содержанию связи. В нижеследующей схеме представлен общий возможный план организации связи.

Схема 7

Время	Целевая группа	Средство	Вид информации	Цель
В течение всей программы	Все, но учитывая потребности каждой отдельной группы	Веб-сайт	→ Все, но учитывая потребности каждой отдельной группы	Информирование
	Все	Все	→ Общая информация	Информирование
▼ 2000 → середина 2006 года	Статистики НСО Пользователи статистики	Устно Письмен но	↔ Экспертная оценка по организации деятельности и потребностей подразделений	Подготовка КДЕС+, пояснений, указателей...
2005 → начало 2008 года	Статистики НСО	Все	→ Последствия изменений в КДЕС от общего уровня до уровня отдельных единиц. Об имеющихся методах ретроспективного анализа и двойной отчетности.	Гарантия плавного перехода к КДЕС ред. 2
2005 → начало 2008 года	Регистры, являющиеся источниками для РП	Все, включая информационные файлы	↔ Последствия изменений в КДЕС от общего уровня до уровня отдельных единиц.	Пересмотр источников; обмен данными в соответствии с КДЕС ред. 2
2007 →	Регистры (не являющиеся источниками для РП)	Письмен но Электрон ные каналы	→ Последствия изменений в КДЕС от общего уровня до (возможно) уровня отдельных единиц.	Внедрение КДЕС ред. 2
Середина 2007 г. → 2012 год	Пользователи статистики	Письмен но Электрон ные каналы	→ Общая информация	Привлечь внимание к пересмотру
Начало в 2008 → 2012 гг.	Пользователи статистики	Письмен но Электрон ные каналы	Количественная информация об изменениях	Возможность расчета временных рядов.

→ = передача информации

↔ = обмен информацией

7. ДРУГИЕ ВОПРОСЫ ВНЕДРЕНИЯ: АДАПТАЦИЯ НАЦИОНАЛЬНОГО ЗАКОНОДАТЕЛЬСТВА

Одной из предпосылок внедрения новой КДЕС ред. 2 служит новое Постановление о КДЕС и адаптация законов о статистике разных европейских стран. Правда, во многих случаях европейское статистическое законодательство состоит из, так называемых, рамочных нормативных правовых актов, которые только определяют характеристики, уровень детализации и стандарты качества данных, направляемых в Евростат.

В соответствии с принципом subsidiarity государства-члены самостоятельно решают эти законодательные проблемы. Поэтому во многих случаях статистические обследования регламентируются, главным образом, национальными статистическими законами, которые также могут относиться к КДЕС или ее национальной версии. Письменный опрос, проведенный среди государств-членов, показал, что для внедрения КДЕС ред. 2 адаптация национального законодательства потребуется в 13 государствах.

Методы осуществления адаптации зависят от особых условий государства-члена. Требования к адаптации национального законодательства могут носить прямой или косвенный характер.

Прямые требования к адаптации национальных статистических законов возникают тогда, когда в самих законах дается ссылка на КДЕС или ее национальную версию. Если законодательные акты или их части касаются особых частей КДЕС, их следует адаптировать к новому кодированию.

Косвенные требования могут возникнуть тогда, когда вследствие изменения структуры классификации необходимо изменить группы респондентов или выборки.

Кроме того, в некоторых государствах-членах КДЕС используется не только для статистических целей, но и для проведения других юридических процедур. Так, режим налогообложения или финансовая помощь могут относиться к определенным категориям КДЕС (которые, в свою очередь, могут иметь обратную связь через сбор данных).

В некоторых государствах-членах существует система обязательного уведомления предприятий и государственных учреждений об изменении условий для респондентов обследований за год до их введения.

Во всех случаях в национальных планах по внедрению должны учитываться вопросы адаптации национальных законов о статистике и информационных обязательств. Особое внимание следует обратить на выделение дополнительного времени для проведения законодательной адаптации.